

## Une précision.

Une température de 39°C peut témoigner d'une infection. Parfois, elle est le signe d'une douleur intense.

# Corps étranger. Des signes qui alertent

Visite dans une ferme traditionnelle en étable entravée, dans le Jura suisse.

Le Dr Quentin Mazelier de la clinique de Delémont, intervient pour une vache en début de lactation.

Vêlée depuis une semaine de son troisième veau, cette vache a perdu l'appétit depuis la veille. L'éleveur précise qu'elle ne réagit pas « au test de Schalm ». Le vétérinaire écarte la piste d'une mammitte. Il prend la température : 39,2°C. « Cette température ne correspond pas forcément à une infection. Elle est parfois juste le signe d'une douleur intense. »

Le poul : « le cœur bat à 100 pulsations par minute, c'est beaucoup. »

Les yeux sont légèrement exorbités et la vache paraît « hyper-excitée », ce qui oriente vers « un manque de calcium ou de magnésium ».

L'éleveur précise que la vache a été en diarrhée « deux ou trois jours auparavant », mais que ses bouses sont revenues normales.

Pas d'acétone. La panse se contracte rapidement, mais pas complètement.

La fouille montre des glaires très claires : « rien à signaler, côté matrice ».

L'écoute des poumons ne révèle rien.

Alors pourquoi la vache semble si nerveuse et en tachycardie ?

### « Il n'est pas rare que le vêlage provoque une perforation »

La piste du corps étranger se précise. « Il n'est pas rare que le vêlage provoque une perforation. » D'ailleurs, la vache ne se baisse pas au garrot, quand on appuie. Ça se confirme...

Le Dr Mazelier décide de tester l'inflammation, avec un test de Glutal. « Il réagit en cas de présence de fibrinogène dans le sang, marqueur de l'inflammation ». Il suffit d'une prise de sang et son réactif, « puis d'attendre dix minutes avant de pouvoir lire le résultat ». Chaque minute, le vétérinaire retourne le flacon, « pour bien homogénéiser et favoriser la réaction » :

• Le test est positif, s'il coagule. Cela signifie que la vache produit beaucoup de fibrinogène, signe d'une inflammation chronique.

• Il est négatif, s'il ne coagule pas. C'est le cas, ici. En toutes hypothèses, soit l'inflammation date d'il y a très longtemps, ce qui est peu probable car la vache allait très bien jusque-là ; soit l'infection est récente.

Un aimant encaissé est administré. La vache est mise sous antibiotique « pour contrer l'infection ». La douleur est prise en charge par un anti-inflammatoire. « Et, la mise à jeun est recommandée, pour que le corps étranger puisse se fixer à l'aimant. »

Puis, le vétérinaire réalise une perfusion de calcium et magnésium, « pour assurer en cas d'hypo-magnésémie », même si ça n'entre pas dans le traitement classique de la réticulo-péritonite traumatique (**Véto dico**)

### « Les aimants ne peuvent rien contre une canette alu »

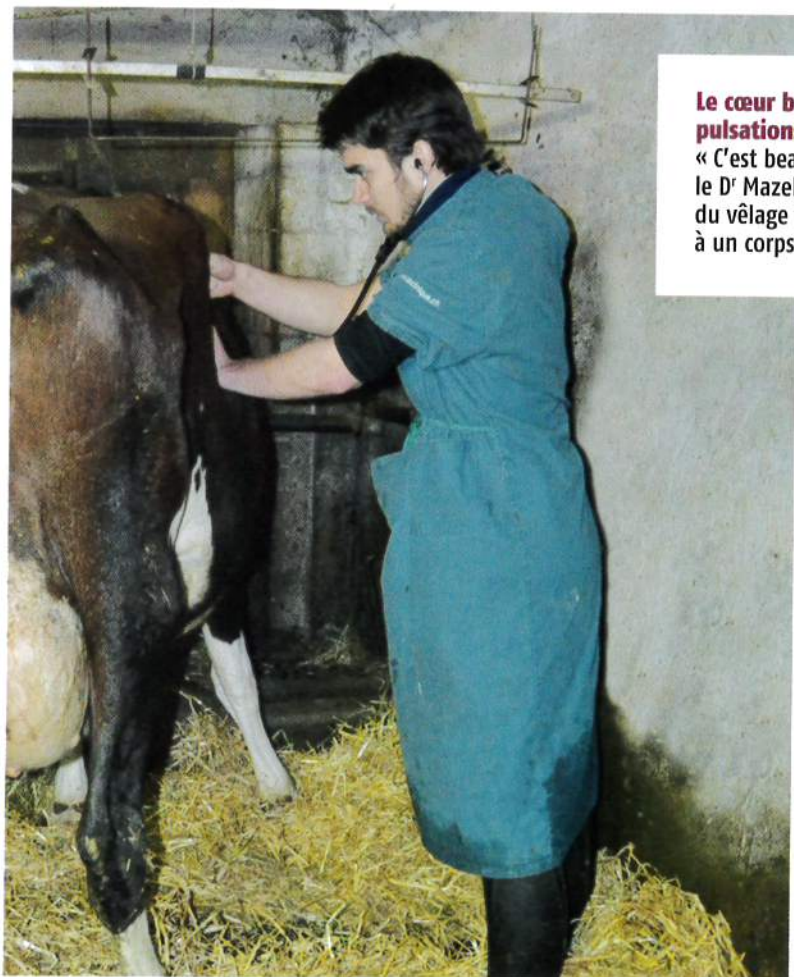
En général, les aimants et une antibiothérapie adaptée solutionnent souvent le problème d'un corps étranger. Malheureusement, les aimants peuvent aider mais ne peuvent pas tout... Dans la région, nombre de chemins et de pâtures sont traversées à la belle saison par des marcheurs qui n'hésitent pas à jeter leurs canettes, en verre ou en alu. Ces canettes se retrouvent pulvérisées par le pressage au round-baller. Et les aimants ne peuvent rien contre ces débris mortels.

**Le Dr Quentin Mazelier explique** - A la clinique, nous pratiquons également une bonne dizaine d'opérations, chaque année, pour retirer des corps étrangers. Les échographies du cœur restent rares chez la vache laitière : l'organe est difficile d'accès et le pronostic reste toujours mauvais.

Nous pratiquons beaucoup plus des échographies du réseau. Il faut placer la sonde juste sous le sternum : en présence de liquide, du blanc apparaît à l'écran. Cela confirme la péritonite locale et le diagnostic de corps étranger.

L'échographe permet également d'observer les contractions du réseau. Elles se déroulent normalement en deux phases. Si une seule phase est présente ou bien si la fréquence des contractions n'est pas la bonne, le diagnostic se confirme aussi.

AW



**Le cœur bat à 100 pulsations par minute. « C'est beaucoup » signale le Dr Mazelier. La proximité du vêlage fait penser à un corps étranger.**

#### Véto dico

**Réticulo-péritonite traumatique :** Chez les ruminants, inflammation du réseau et du péritoine avoisinant, consécutive à la perforation du réseau par un corps étranger.