

FICHE MALADIE LA BVD

(DIARRHÉE VIRALE BOVINE)

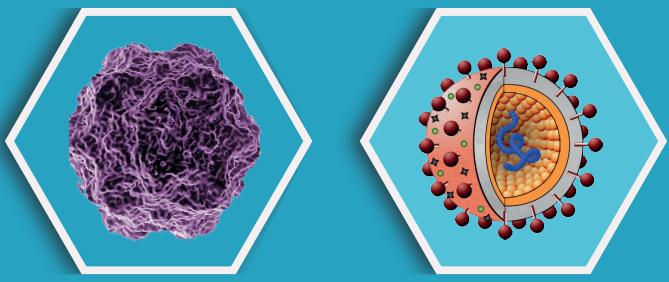


GDS
Réunion
L'action sanitaire ensemble

Pôle RUMINANT



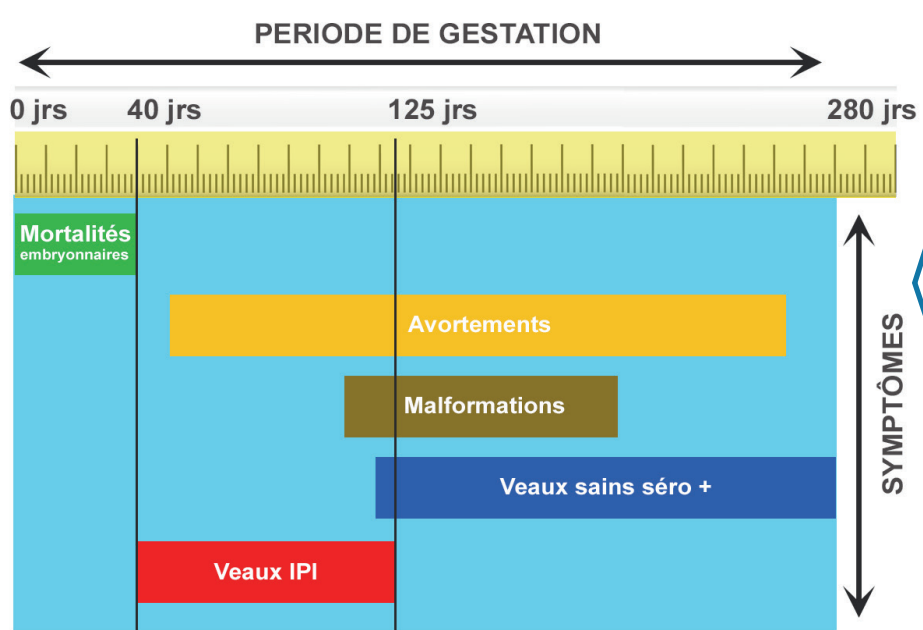
PAGE
1



QUEL EST LE GERME RESPONSABLE ?

Un virus appartenant à la famille des pestivirus, comme le virus de la Border Disease chez les petits ruminants, ou le virus de la Peste Porcine Classique chez les porcins.

COMMENT LA BVD SE MANIFESTE ?



Chez la plupart des bovins, l'infection par le virus de la BVD passe inaperçue, ou se traduit par une légère fièvre. Puis le système immunitaire de l'animal élimine naturellement le virus. Cependant, **lorsque le virus infecte une vache gestante, il peut avoir des conséquences très graves**, qui varient en fonction de la période de gestation à laquelle se produit l'infection.

IPI signifie « infectés permanents immuno-tolérants : **les IPI sont des veaux infectés à vie. Ces veaux sont responsables de la persistance du virus dans le troupeau.** On dit qu'ils jouent le rôle de « bombes à virus ». Les veaux IPI peuvent présenter des retards de croissance et/ou mourir de diarrhée ou de pneumonie causée par le virus de la BVD. Il est rare qu'ils atteignent l'âge adulte.

FICHE MALADIE LA BVD

(DIARRHÉE VIRALE BOVINE)

PAGE
2

QUELLES SONT LES ESPECES TOUCHÉES ?

Les bovins représentent la seule espèce domestique touchée. Les chevreuils peuvent eux aussi être infectés par le virus, mais il semblerait qu'ils soient un « cul de sac épidémiologique », c'est-à-dire qu'ils pourraient être infectés mais ne pourraient pas transmettre ce virus. Ce virus ne se transmet pas à l'Homme.

COMMENT ON DIAGNOSTIQUE LA BVD ?

On suspecte la maladie dans 2 cas :

- Lors d'avortements en série
- Lorsqu'on pense qu'un veau est IPI : Il est atteint par une diarrhée et/ou une pneumonie rebelle à tout traitement ou il présente un retard de croissance.

On recherche alors la maladie de 2 façons :

- Par des analyses sérologiques : il s'agit de détecter les anticorps produits par l'animal contre le virus après infection
- Par des analyses virologiques : il s'agit de rechercher directement le virus dans le sang, les organes ou même le cartilage des animaux.

LE GDS EST À VOS CÔTÉS POUR MAÎTRISER LES RISQUES SANITAIRES DANS VOTRE ÉLEVAGE. APPELÉZ-NOUS !



*Transfert de connaissances et actions d'information est cofinancée par l'Union Européenne dans le cadre du Programme de Développement Rural de la Réunion / FEADER 2014-2020.

COMMENT LA BVD SE TRANSMET-ELLE ?

Il existe deux modes de contamination :

- **Horizontal**, c'est-à-dire d'un animal infecté à un autre, notamment par contact muflle à muflle. C'est le principal mode de contamination ;
- **Vertical**, c'est-à-dire contamination du fœtus par sa mère lors de la gestation.

En général la maladie est introduite dans un troupeau lors de l'achat d'un animal infecté, d'un veau IPI ou d'une femelle gestante d'un IPI. L'infection peut aussi se produire lors de contacts muflle à muflle entre des animaux de troupeaux différents en pâture.

QUE FAIRE SI LA BVD EST PRESENTE DANS MON ELEVAGE ?

Si la BVD a été mise en évidence dans votre élevage, un plan d'assainissement ainsi que des mesures de biosécurité doivent être appliquées :

- Détecter et éliminer les IPI, qui sont des bombes à virus ;
- Vacciner : plusieurs vaccins existent et ont pour but de protéger la gestation ;
- Limiter les contacts muflles à muflles avec des animaux de statut inconnu (voisinage, introductions etc).



1 rue du Père Hauck
La Plaine des Cafres



02 62 27 54 07



courrier@gds974.re
www.gds974.re